



ข้อกำหนดทางเทคนิค

การแข่งขันฝีมือแรงงานแห่งชาติ
ครั้งที่ ๒๙ ระดับภาค

สาขา : แต่งผม

วันที่ ๒๐ – ๒๒ กรกฎาคม ๒๕๖๕

ณ สถาบันพัฒนาฝีมือแรงงาน และสำนักงานพัฒนาฝีมือแรงงาน
ทั่วประเทศ

ข้อกำหนดทางเทคนิคการแข่งขันฝีมือแรงงานแห่งชาติ ครั้งที่ ๒๙ (ระดับภาค)

สาขา แต่งผม

๑. ลักษณะข้อสอบที่ใช้ในการแข่งขัน

- ๑.๑ ทรงผมยาว เก้าสัปดาห์เจ้าสาว พร้อมทำสี เวลา ๓ ชั่วโมง
(ladies bridal long hair up and session styling with color)
- ๑.๒ ทรงตัดซอย ดัด ผมหญิง (ตามแบบที่กำหนด) เวลา ๓ ชั่วโมง
(ladies cut and perm reformation)

๒. เวลาที่ใช้ในการแข่งขัน

จำนวน ๖ ชั่วโมง

๓. ข้อเสนอแนะ

- ๓.๑ ผู้แข่งขันสามารถนำเครื่องมือของตนเองมาใช้ในการแข่งขันได้ (ตามที่คณะกรรมการแต่ละสาขากำหนด)
- ๓.๒ ผู้ได้รับรางวัลมีโอกาสได้รับการพิจารณาให้เข้าเก็บตัวฝึกซ้อม และรับการคัดเลือกเป็นตัวแทนระดับภาคเข้าร่วมการแข่งขันฝีมือแรงงานแห่งชาติ ครั้งที่ ๒๙ ในปี ๒๕๖๕
- ๓.๓ การตัดสินของกรรมการถือเป็นเด็ดขาด
(ลำดับขั้นตอนการปฏิบัติงาน การใช้เครื่องมือ เครื่องจักร ลักษณะที่ต้องห้าม สิ่งที่ยินยอมให้นำเข้ามาใช้ในการแข่งขันได้ เป็นต้น เป็นข้อความที่ต้องการบอกให้ผู้เข้าแข่งขันทราบเพื่อให้เกิดความปลอดภัยและความเสมอภาค)

๔. กฎ กติกาในการแข่งขัน

- ๔.๑ ผู้เข้าแข่งขันจะต้องเป็นผู้ที่ได้รับการคัดเลือกโดยสถาบันพัฒนาฝีมือแรงงานภาค ในบางสาขาที่มีผู้แข่งขันไม่ครบตามจำนวนที่กำหนดให้คณะทำงานคัดเลือกตัวแทน จากหน่วยงานภาครัฐหรือเอกชนเพื่อเข้าร่วมการแข่งขัน
- ๔.๒ ผู้เข้าแข่งขันต้องแต่งกายให้เรียบร้อยเหมาะสมปลอดภัย (รองเท้าหุ้มส้น สูงไม่เกิน ๑.๕ นิ้ว)
- ๔.๓ ผู้เข้าแข่งขันจะต้องสวมถุงมือและหน้ากากอนามัยรวมไปถึงผ้ากันเปื้อน
- ๔.๔ ผู้เข้าแข่งขันต้องปฏิบัติงานด้วยความปลอดภัยและใช้วัสดุอย่างประหยัด
- ๔.๕ การนำเครื่องมือ อุปกรณ์ และผลิตภัณฑ์ของตนเองมาใช้ต้องได้รับการอนุญาตจากคณะกรรมการผู้ควบคุมและตัดสินการแข่งขัน
- ๔.๖ ผู้เข้าแข่งขันต้องมารายงานตัวต่อคณะกรรมการผู้ควบคุมการแข่งขันก่อนเริ่มการแข่งขันไม่น้อยกว่า ๓๐ นาที
- ๔.๗ ในกรณีที่ผู้เข้าแข่งขันทำชิ้นงานไม่เสร็จในเวลาที่กำหนด จะตรวจให้คะแนน Measurements แต่ไม่ตรวจให้

คะแนน Judgement


- ๔.๘ การตัดสินของคณะกรรมการถือเป็นเด็ดขาด
- ๔.๙ ผู้ได้รับรางวัลบางสาขาอาจมีโอกาสได้รับการพิจารณาให้เข้าเก็บตัวฝึกซ้อมและรับการคัดเลือกเป็นตัวแทนเข้าร่วมการแข่งขันฝีมือแรงงานอาเซียนหรือนานาชาติ โดยคณะกรรมการจะเป็นผู้คัดเลือกจากผู้ได้รับรางวัลทั้งหมดอีกครั้งหนึ่งตามหลักเกณฑ์ที่กำหนด (การตัดสินของคณะกรรมการถือเป็นเด็ดขาด)

๕. เครื่องมือ วัสดุ อุปกรณ์ที่ใช้ในการแข่งขัน

๕.๑ วัสดุและอุปกรณ์ที่จัดเตรียมไว้ให้สำหรับผู้แข่งขันต่อหนึ่งคน

ตัวอย่างหัวหุ่นในการแข่งขัน

๑. ผมหญิง ๑ หัว/ ต่อผู้เข้าแข่งขัน

	<p>VICTORION AC๐๑ หัว หุ่นผมแท้๑๐๐% ยาว ๑๘" /เทียบเท่า</p>	<ul style="list-style-type: none"> - ผมแท้ ๑๐๐% - ความยาว ๑๘นิ้ว - สีผม ดำ#๔ -เหมาะสำหรับนักเรียน - ทนความร้อน หนีบ มีวน ไดรร์ - ทำเคมีได้ 	<p>รหัส ๑๕๐๘-๐๐๐-๐๓๖</p>
---	--	--	------------------------------

๕.๒ วัสดุและอุปกรณ์ส่วนกลาง

ลำดับ	รายการ	คุณลักษณะ	จำนวน	หน่วย นับ	รูปภาพ (ถ้ามี)	หมายเหตุ
๑	ผงฟอก ๑๕ กรัม		๓๐	ซอง		
๒	ไฮโดรเจน ๙% ๑๐๐ มล.		๓๐	ขวด		
๓	แชมพูสระผม ๕๐๐ มล.		๓	ขวด		
๔	ครีมนวดผม ๕๐๐ มล.		๓	ขวด		
๕	อ่างสระหัวหุ่น		๑	อ่าง/คน		สามารถปรับเปลี่ยนตาม ความเหมาะสมของแต่ละ พื้นที่
๖	เคาน์เตอร์กระจกพร้อม ปลั๊กไฟ		๑	ชุด/คน		สามารถปรับเปลี่ยนตาม ความเหมาะสมของแต่ละ พื้นที่

๕.๓ วัสดุและอุปกรณ์ที่ผู้เข้าแข่งขันต้องเตรียมมา

ลำดับ	รายการ	คุณลักษณะ	จำนวน	หน่วย นับ	รูปภาพ (ถ้ามี)	หมายเหตุ
๑	กระดาษฟอยล์		๒	กล่อง		
๒	สเปรย์น้ำ		๒	ขวด		
๓	สเปรย์ฝุ่น		๒	กระป๋อง		
๔	สเปรย์น้ำมัน		๑	กระป๋อง		
๕	ถ้วยผสมสี		๓	ถ้วย		
๖	แปรงสำหรับย้อมผม		๓	อัน		
๗	กิ๊บปากเปิดเล็ก		๑	กล่อง		
๘	กิ๊บปากเปิดใหญ่		๑	กล่อง		
๙	กิ๊บตุ้ม		๑	กล่อง		
๑๐	กิ๊บฝอย		๑	กล่อง		
๑๑	กิ๊บเบา		๑	กล่อง		
๑๒	เจลแต่งผม		๑	กระปุก		
๑๓	สำลีม้วน (เป็นก้อนเล็ก)		๑	ถุง		
๑๔	มูส		๑	ขวด		

๑๕	ผงพอก		-	-	-	ตามความเหมาะสม
๑๖	ถุงมือยาง ไซส์ S/ M		๑	ถุง		
๑๗	ผ้าปิดจมูก		๑	ถุง		
๑๘	ผ้าขนหนูเช็ดผม		-	-		ตามความเหมาะสม
๑๙	ปลั๊กไฟ (๖-๘ ช่องเสียบ)		๑	อัน		
๒๐	กรรไกรตัดผม		๑	เล่ม		
๒๑	กรรไกรฟันปลา		๑	เล่ม		
๒๒	ปัตตาเลี่ยน		๑	เครื่อง		
๒๓	ใบมีดชอย		-	-		ตามความเหมาะสม
๒๔	ไดร์เป่าผม		๑	เครื่อง		
๒๕	เครื่องหนีบผมไฟฟ้า		๑	เครื่อง		
๒๖	เครื่องมือ้วนผมไฟฟ้า		๑	เครื่อง		
๒๗	เครื่องหนีบหยัก		๑	เครื่อง		
๓๐	เครื่องประดับสำหรับผมเกล้า		๑	ชุด		
๒๘	แกนตัดผมขนาดต่างๆ		-	-		ตามความเหมาะสม
๒๙	กระดาดาม้วนตัด		-	-		ตามความเหมาะสม

๖. เกณฑ์การประเมิน

ลำดับ	หัวข้อการให้คะแนน	judgment	Measurement	รวม
๒	ทรงผมยาว เกลี้ยงสไตล์เจ้าสาว พร้อมทำสี (ladies bridal long hair up and session styling with color)	๑๕	๓๕	๕๐
๓	ทรงตัดชอย ดัด ผมหญิง (ตามแบบที่กำหนด) (ladies cut and perm reformation)	๑๒	๓๘	๕๐
รวม		๒๗	๗๓	๑๐๐

๗. รายละเอียดในการให้คะแนน

๗.๑ ทรงผมยาว เกลี้ยงสไตล์เจ้าสาว พร้อมทำสี (ladies bridal long hair up and session styling with color)

รวม ๕๐ คะแนน

๗.๒ ทรงตัดชอย ดัด ผมหญิง (ตามแบบที่กำหนด) (ladies cut and perm reformation)


รวม ๕๐ คะแนน

หมายเหตุ ในกรณีที่ผู้เข้าแข่งขันทำชิ้นงานไม่เสร็จในเวลาที่กำหนด จะตรวจให้คะแนน Measurements แต่ไม่ตรวจให้คะแนน Judgment

	ข้อสอบในการแข่งขันฝีมือแรงงานแห่งชาติ ครั้งที่ ๒๙ สาขาแต่งผม	
วันที่		
งานที่ ๑	ทรงผมยาว เก๋าส์ไตร์เจ้าสาว พร้อมทำสี (ladies bridal long hair up and session styling with color)	
เวลาแข่งขัน	๓ ชั่วโมง	
คะแนนเต็ม	๕๐ คะแนน	
ข้อกำหนด	๑. ผู้เข้าแข่งขันออกแบบทรงผมเกล้า+ทำสี ติดเครื่องประดับ ที่ผู้เข้าแข่งขันเตรียมมาให้ได้เหมือนหรือใกล้เคียงกับทรงผมที่ใช้ในการแข่งขันให้มากที่สุด ๒. โดยรูปแบบทรงผมที่ใช้ในการแข่งขันจะถูกจับสลาก ๑๕ นาที ก่อนการแข่งขัน โดยประธานคณะกรรมการแข่งขันในสนามนั้นๆ ขึ้นมา ๑ รูป จากตัวอย่างรูปทรงผมที่แนบท้าย (เกล้าทรงต่ำ, เก๋าส์ทรงกลาง, เก๋าส์ทรงสูง) ๓. โดยทรงผมด้านหน้า สโลปหรือแสกไปด้านใดด้านหนึ่ง ๔. หัวหุ่นทรงนี้จะใช้ต่อเนื่องในชิ้นงานที่ ๒	
กฎ กติกา การแข่งขัน	๑. ห้ามตัดผม ๒. สามารถใช้อุปกรณ์ในการจัดแต่งทรงได้ทุกชนิด ๓. สามารถใช้ผลิตภัณฑ์จัดแต่งทรงได้ทุกชนิด ยกเว้น กากเพชร, มูสสี, เจลสี, สีเมจิก, ดินสอสี, สเปรย์สี, มาสคาร่าสี ๔. ห้ามปักหมุดหรือวัสดุแหลมคมลงบนหัวหุ่น ๕. ต้องทำสีด้วยเทคนิค อย่างน้อย ๘ ฟอยด์ ๖. ใช้เครื่องประดับได้ ต้องไม่เกิน ๓๐ % ของทรง ๗. เครื่องประดับต้องไม่มีลักษณะคล้ายผม ๘. ห้ามใช้วัสดุอุปกรณ์เสริมหรือหมอนหนุน ๙. ห้ามใช้ตาข่ายบางคลุมผม	
เกณฑ์การให้คะแนน	คะแนนเต็ม ๕๐ คะแนน	
	Judgment คะแนนเต็ม ๑๕ คะแนน	
	๑. การออกแบบได้สวยงามสมบูรณ์แบบ (ทรงผม, สีผม, และเครื่องประดับ) - องค์กรประกอบด้านหน้า (๒ คะแนน) - องค์กรประกอบด้านข้าง (๒ คะแนน) - องค์กรประกอบด้านหลัง (๒ คะแนน)	๖ คะแนน
	๒. การออกแบบสีผมเหมาะสมกับทรงที่กำหนด	๓ คะแนน
	๓. การติดเครื่องประดับเหมาะสมเข้ากับทรงที่กำหนด	๒ คะแนน
๔. ความประณีตในการออกแบบทรงผม - การหวีผม เรียบเนียน กลมกลืน (๒ คะแนน) - รูปทรงมีความสมดุลและต่อเนื่อง (๒ คะแนน)	๔ คะแนน	

Measurement คะแนนเต็ม ๓๕ คะแนน *หมายเหตุ (ถ้าไม่ปฏิบัติตามข้อกำหนด หักจุดละ ๑ คะแนน)	
๑. ข้อกำหนดตามสุขอนามัย (อุปกรณ์ในการป้องกันเคมี) - การแต่งกายสะอาด เรียบร้อย ถูกกาลเทศะ (๑ คะแนน) - การสวมเอี๊ยมตลอดการแข่งขัน (๑ คะแนน) - การสวมใส่ถุงมือ ตอนสิ้นผัสเคมี (๑ คะแนน) - การสวมหน้ากากอนามัย (๑ คะแนน) - การสวมรองเท้าปิดสันความสูงไม่เกิน ๑.๕ นิ้ว (๑ คะแนน)	๕ คะแนน
๒. การปฏิบัติตามคู่มือหรือคำแนะนำในผลิตภัณฑ์ที่ใช้ในการแข่งขัน - การผสมตามอัตราส่วนถูกต้องตามคู่มือ (๑ คะแนน) - การใช้อุปกรณ์ ชั่ง, ตวง, วัดส่วนผสม (๑ คะแนน) - ความเหมาะสมของปริมาณสีที่ใช้ (ไม่ควรเหลือเกิน ๑๐ มล.)(๑ คะแนน)	๓ คะแนน
๓. ขั้นตอนการทำสีอย่างมืออาชีพ - การตักสีในปริมาณที่พอดี ไม่หยด หรือ หลงพื้นผิวต่างๆ (หากหยดหรือหกแล้วเช็ดทันทีจะไม่โดนหัก) (๑ คะแนน) - การระบายสีสม่ำเสมอไม่โปะ หรือ เป็นก้อน (๑ คะแนน)	๒ คะแนน
๔. การล้างดูแลความสะอาด - การล้างสีได้ถูกวิธี สะอาด และเส้นผมไม่พันกัน (๑ คะแนน) - ไม่มีคราบสีติดค้างอยู่บนใบหน้า/ขอบหน้า หรือบนเส้นผมของหัวหุ่นหรือนางแบบ (๑ คะแนน) - การทำความสะอาดอย่างสระหรือเพียงสระได้เรียบร้อย ก่อน/หลัง (๑ คะแนน)	๓ คะแนน
๕. ครอบสีบนหัวหุ่น/นางแบบ - ใบหู (๑ คะแนน) - ใบหน้า (๑ คะแนน) - ลำคอ (๑ คะแนน)	๓ คะแนน
๖. การปฏิบัติตามกฎกติกา Test Project - การทำสี (ไฮไลท์ หรือโลไลท์) ต้องมีไม่ต่ำกว่า ๘ พอยต์ ขึ้นไป (๑ คะแนน) - การเกล้าผมได้ตามทรงที่กำหนด (ทรงสูง ทรงกลาง ทรงต่ำ) (๑ คะแนน) - สถานที่ปฏิบัติงาน ก่อนการปฏิบัติต้องสะอาดเรียบร้อยเป็นระเบียบ (๑ คะแนน) - สถานที่ปฏิบัติงาน หลังการปฏิบัติต้องสะอาดเรียบร้อยเป็นระเบียบ (๑ คะแนน) - ไม่พูดคุย หรือสื่อสารกับบุคคลภายนอกโดยไม่ได้รับอนุญาต (๑ คะแนน) - ผลิตภัณฑ์/อุปกรณ์ไฟฟ้าต่างๆ จัดเก็บได้อย่างปลอดภัย (การม้วนเก็บสายไฟเรียบร้อยปลอดภัย) (๑ คะแนน) - ผ้าคลุม, ผ้าขนหนู จัดเก็บได้อย่างเรียบร้อย (๑ คะแนน)	๗ คะแนน

	<p>๗. การบริการลูกค้า (หัวหน้า/นางแบบต้องได้รับบริการเหมือนการให้บริการในร้าน)</p> <ul style="list-style-type: none"> - ใช้ความระมัดระวังในการสระผม ไม่เลอะใบหน้า (๑ คะแนน) - หลังสระผมท่อน้ำขนหนูได้เรียบร้อยไม่หลุด (๑ คะแนน) - เก็บปลายผมเรียบร้อย น้ำไม่ไหลหรือหยด (๑ คะแนน) - การให้บริการอย่างสุภาพ เปรียบเสมือนลูกค้า (๑ คะแนน) - การให้บริการอย่างเบามือ ไม่กระซาก/รุนแรง เปรียบเสมือนลูกค้า (๑ คะแนน) 	๕ คะแนน
	<p>๘. การตัดเครื่องประดับและกิ๊ป</p> <ul style="list-style-type: none"> - การตัดเครื่องประดับได้แข็งแรง ไม่หลุด (๑ คะแนน) - การติดหรือซ่อมกิ๊ปได้มิดชิด แข็งแรง ไม่หลุด (๑ คะแนน) - เครื่องประดับ ห้ามใช้ ช้อง, ผมปลอม หรือวัสดุคล้ายผม (๑ คะแนน) - ห้ามใช้เน็ต ตาข่าย และอุปกรณ์หนุนผม (ไดร์) ทุกชนิด (๑ คะแนน) 	๔ คะแนน
	<p>๙. การเกล้าผม ได้เหมือน หรือ ใกล้เคียง แบบที่กำหนด</p> <ul style="list-style-type: none"> - ด้านหน้า (๑ คะแนน) - ด้านข้าง (๑ คะแนน) - ด้านหลัง (๑ คะแนน) 	๓ คะแนน

	ข้อสอบในการแข่งขันฝีมือแรงงานแห่งชาติ ครั้งที่ ๒๙ สาขาแต่งผม	
วันที่		
งานที่ ๒	ทรงตัดซอย ตัด ผมหญิง (ตามแบบที่กำหนด) (ladies cut and perm reformation)	
เวลาแข่งขัน	๓ ชั่วโมง	
คะแนนเต็ม	๕๐ คะแนน	
ข้อกำหนด	๑. ผู้เข้าแข่งขันตัดซอย+ตัด ให้ได้เหมือนหรือใกล้เคียงกับทรงผมที่ใช้ในการแข่งขันให้มากที่สุด ๒. โดยรูปแบบทรงผมที่ใช้ในการแข่งขันจะถูกจับสลาก ๑๕ นาที ก่อนการแข่งขัน โดยประธานคณะกรรมการแข่งขันในสนามนั้นๆ ขึ้นมา ๑ รูป จากตัวอย่างรูปทรงผมที่แนบท้าย ๓. หัวหุ่นทรงนี้จะใช้ต่อเนื่องจากชิ้นงานที่ ๑	
กฎ กติกาการแข่งขัน	๑. สามารถใช้อุปกรณ์การตัดแต่งทรงได้ทุกชนิด ๒. การตัด ต้องเหมือน/ใกล้เคียงตามแบบผมที่จับฉลากเลือกได้ ๓. การจัดแต่งทรง ต้องเหมือน/ใกล้เคียงตามแบบผมที่กำหนด ๔. สามารถใช้ผลิตภัณฑ์จัดแต่งทรงได้ทุกชนิด ยกเว้น กากเพชร, มูสสี, เจลสี, สีเมจิก, ดินสอสี, สเปรย์สี, มาสคาร่าสี ๕. ต้องมีการตัดผมตามแบบที่กำหนด	
เกณฑ์การให้คะแนน	คะแนนเต็ม ๕๐ คะแนน	
	Judgement คะแนนเต็ม ๑๒ คะแนน	
	๑. การออกแบบได้สวยงามสมบูรณ์แบบ (การตัด, การตัด, และเซททรง) - ทรงผมด้านหน้า (๒ คะแนน) - ทรงผมด้านข้าง (๒ คะแนน) - ทรงผมด้านหลัง (๒ คะแนน)	๖ คะแนน
	๒. ความประณีตในการออกแบบทรงผม	๓ คะแนน
	๓. รูปทรงโดยรวมมีความสมดุลและต่อเนื่อง	๓ คะแนน
	Measurement คะแนนเต็ม ๓๘ คะแนน *หมายเหตุ (ถ้าไม่ปฏิบัติตามข้อกำหนด หักจุดละ ๑ คะแนน)	
๑. ข้อกำหนดตามสุขอนามัย (อุปกรณ์ในการป้องกันเคมี) - การสวมเอี๊ยมตลอดการแข่งขัน (๑ คะแนน) - การสวมใส่ถุงมือ ตอนสัณผัสเคมี (๑ คะแนน) - การสวมหน้ากากอนามัย (๑ คะแนน) - การสวมรองเท้าปิดส้นความสูง ไม่เกิน ๑.๕ นิ้ว (๑ คะแนน)	๔ คะแนน	

	๒. การม้วนตัด <ul style="list-style-type: none"> - การจับข้อผมได้พอดี เหมาะสมกับขนาดแกน (ไม่ตักผมหนา หรือเกินความกว้างของแกนตัด) (๑ คะแนน) - ขนาดของแกนเหมาะสมกับลอนผม (๑ คะแนน) - โคนผมไม่หัก (๑ คะแนน) - ปลายผมไม่หัก (๑ คะแนน) - ขนาดของลอนแน่นหยิก สม่่าเสมอ (๑ คะแนน) - จัดเตรียมผลิตภัณฑ์ได้ตามลักษณะเส้นผม (๑ คะแนน) 	๖ คะแนน
	๓. ขั้นตอนการปฏิบัติงาน <ul style="list-style-type: none"> - น้ำยาตัด/โกรก ใช้ในปริมาณที่เหมาะสม ไม่ไหล/หยด (๑ คะแนน) - มีอุปกรณ์ป้องกันการไหลเลอะของน้ำยาตัด (ผ้าขนหนู/สำลี) ขณะตัดผม (๑ คะแนน) - ระยะเวลาของน้ำยาตัดอย่างน้อย ๑๐ นาที และ ไม่เกิน ๔๐ นาที (๑ คะแนน) - ล้างน้ำยาตัดด้วยน้ำเปล่า (๑ คะแนน) - ระยะเวลาของน้ำยาโกรก อย่างน้อย ๑๐ และไม่เกิน ๒๐ นาที (๑ คะแนน) - การล้าง/สระน้ำยาโกรกได้สะอาด ไม่ตกค้าง (๑ คะแนน) - การล้างแกะ/เก็บอุปกรณ์ตัด (แกน) ได้เป็นระเบียบในขณะปฏิบัติงาน (๑ คะแนน) 	๖ คะแนน
	๔. การบริการลูกค้า (หัวหน้า/นางแบบต้องได้รับบริการเหมือนการให้บริการในร้าน) <ul style="list-style-type: none"> - ใช้ความระมัดระวังในการสระผม ไม่เลอะใบหน้า (๑ คะแนน) - หลังสระผมห่อผ้าขนหนูได้เรียบร้อยไม่หลุด (๑ คะแนน) - เก็บปลายผมเรียบร้อย น้ำไม่ไหลหรือหยด (๑ คะแนน) - การให้บริการอย่างสุภาพ เปรียบเสมือนลูกค้า (๑ คะแนน) - การให้บริการอย่างเบามือ ไม่กระชาก/รุนแรง เปรียบเสมือนลูกค้า (๑ คะแนน) 	๕ คะแนน
	๕. การปฏิบัติตามกฎกติกา Test Project <ul style="list-style-type: none"> - ต้องตัดผมตามรูปแบบที่กำหนด (๑ คะแนน) - ต้องตัดผมให้ได้ตามรูปแบบที่กำหนด (๑ คะแนน) - ใช้อุปกรณ์การเซทผมได้ตรงตามทรงที่กำหนด (๑ คะแนน) - สถานที่ปฏิบัติงาน ก่อนการปฏิบัติต้องสะอาดเรียบร้อยเป็นระเบียบ (๑ คะแนน) - สถานที่ปฏิบัติงาน หลังการปฏิบัติต้องสะอาดเรียบร้อยเป็นระเบียบ (๑ คะแนน) - ไม่พูดคุย หรือสื่อสารกับบุคคลภายนอกโดยไม่ได้รับอนุญาต (๑ คะแนน) - ผลิตภัณฑ์/อุปกรณ์ไฟฟ้าต่างๆ จัดเก็บได้อย่างปลอดภัย (การม้วนเก็บสายไฟเรียบร้อยปลอดภัย) (๑ คะแนน) - ผ้าคลุม,ผ้าขนหนู จัดเก็บได้อย่างเรียบร้อย (๑ คะแนน) 	๘ คะแนน
	๖. การตัดผมได้ใกล้เคียงกับแบบที่กำหนด <ul style="list-style-type: none"> - ด้านหน้า (๑ คะแนน) - ด้านข้าง (๑ คะแนน) - ด้านหลัง (๑ คะแนน) 	๓ คะแนน

	๗. การตัดผมได้ใกล้เคียงกับแบบที่กำหนด - ด้านหน้า (๑ คะแนน) - ด้านข้าง (๑ คะแนน) - ด้านหลัง (๑ คะแนน)	๓ คะแนน
	๘. การเซททรงได้ใกล้เคียงกับรูปแบบที่กำหนด - ใช้อุปกรณ์ในการจัดแต่งทรงตามข้อกำหนด (๑ คะแนน) - ใช้ผลิตภัณฑ์จัดแต่งทรงตามข้อกำหนด (๑ คะแนน)	๒ คะแนน

ใ้ให้คะแนน
 ประเภท ทรงผมยาว เก้าสไตล์เจ้าสาว พร้อมทำสี
 (ladies bridal long hair up and session styling with color)
 Judgement คะแนนเต็ม ๑๕ คะแนน

หมายเลขผู้เข้าแข่งขัน.....

กรรมการผู้ให้คะแนน ๑. ลงชื่อ
 ๒. ลงชื่อ
 ๓. ลงชื่อ

รายการตรวจให้คะแนน	กรรมการ ๑ (๓ คะแนน)	กรรมการ ๒ (๓ คะแนน)	กรรมการ ๓ (๓ คะแนน)	คะแนนรวม (คะแนนดิบ)	คะแนนเต็ม ของแต่ละ หัวข้อ	คะแนนที่ ได้
๑. การออกแบบได้สวยงาม สมบูรณ์แบบ (ทรงผม, สีผม, และเครื่องประดับ)						
- องค์กรกอบด้านหน้า					๒	
- องค์กรกอบด้านข้าง					๒	
- องค์กรกอบด้านหลัง					๒	
๒. การออกแบบสีผม เหมาะสมกับทรงที่กำหนด					๓	
๓. การติดเครื่องประดับ เหมาะสมเข้ากับทรงที่กำหนด					๒	
๔. ความประณีตในการ ออกแบบทรงผม						
- การหวีผม เรียบเนียน กลมกลืน					๒	
- รูปทรงมีความสมดุลและ ต่อเนื่อง					๒	
รวม					๑๕	

ใบให้คะแนน
ประเภท ทรงผมยาว เก้าสไตล์เจ้าสาว พร้อมทำสี
(ladies bridal long hair up and session styling with color)
Measurement คะแนนเต็ม ๓๕ คะแนน

หมายเลขผู้เข้าแข่งขัน.....

กรรมการผู้ให้คะแนน ๑. ลงชื่อ

๒. ลงชื่อ

๓. ลงชื่อ

รายการตรวจให้คะแนน	หมายเหตุ	คะแนนเต็ม	คะแนนที่ได้
๑. ข้อกำหนดตามสุขอนามัย (อุปกรณ์ในการป้องกันเคมี) - การแต่งกายสะอาด เรียบร้อย ถูกกาลเทศะ (๑ คะแนน) - การสวมเอี๊ยมตลอดการแข่งขัน (๑ คะแนน) - การสวมใส่ถุงมือ ตอนส่นผัสเคมี (๑ คะแนน) - การสวมหน้ากากอนามัย (๑ คะแนน) - การสวมรองเท้าปิดสันความสูง ไม่เกิน ๑.๕ นิ้ว (๑ คะแนน)	ถ้าไม่ปฏิบัติตาม ข้อกำหนด หักจุดละ ๑ คะแนน	๕	
๒. การปฏิบัติตามคู่มือหรือคำแนะนำในผลิตภัณฑ์ที่ใช้ในการแข่งขัน - การผสมตามอัตราส่วนถูกต้องตามคู่มือ (๑ คะแนน) - การใช้อุปกรณ์ ชั่ง, ตวง, วัดส่วนผสม (๑ คะแนน) - ความเหมาะสมของปริมาณสีที่ใช้ (ไม่ควรเหลือเกิน ๑๐ มล.) (๑ คะแนน)	ถ้าไม่ปฏิบัติตาม ข้อกำหนด หักจุดละ ๑ คะแนน	๓	
๓. ขั้นตอนการทำสีอย่างมืออาชีพ - การตักสีในปริมาณที่พอดี ไม่หยด หรือ หกลงพื้นผิวต่างๆ (หากหยดหรือหกแล้วเช็ดทันทีจะไม่โดนหัก) (๑ คะแนน) - การระบายสีสม่ำเสมอไม่โปะ หรือ เป็นก้อน (๑ คะแนน)	ถ้าไม่ปฏิบัติตาม ข้อกำหนด หักจุดละ ๑ คะแนน	๒	
๔. การล้างดูแลความสะอาด - การล้างสีได้ถูกวิธี สะอาด และเส้นผมไม่พันกัน (๑ คะแนน) - ไม่มีคราบสีติดค้างอยู่บนใบหน้า/ขอบหน้า หรือบนเส้นผมของหัวหุ่นหรือนางแบบ (๑ คะแนน) - การทำความสะอาดอ่างสระหรือเตียงสระได้เรียบร้อย ก่อน/หลัง (๑ คะแนน)	ถ้าไม่ปฏิบัติตาม ข้อกำหนด หักจุดละ ๑ คะแนน	๓	
๕. คราบสีบนหัวหุ่น/นางแบบ - ใบหู (๑ คะแนน) - ใบหน้า (๑ คะแนน) - ลำคอ (๑ คะแนน)	ถ้าไม่ปฏิบัติตาม ข้อกำหนด หักจุดละ ๑ คะแนน	๓	

รายการตรวจให้คะแนน	หมายเหตุ	คะแนนเต็ม	คะแนนที่ได้
<p>๖. การปฏิบัติตามกฎกติกา Test Project</p> <ul style="list-style-type: none"> - การทำสี (ไฮไลท์ หรือโลไลท์) ต้องมีไม่ต่ำกว่า ๘ พอยล์ ขึ้นไป (๑ คะแนน) - การเกล้าผมได้ตามทรงที่กำหนด (ทรงสูง ทรงกลาง ทรงต่ำ) (๑ คะแนน) - สถานที่ปฏิบัติงานก่อนการปฏิบัติต้องสะอาดเรียบร้อยเป็นระเบียบ (๑ คะแนน) - สถานที่ปฏิบัติงานหลังการปฏิบัติต้องสะอาดเรียบร้อยเป็นระเบียบ (๑ คะแนน) - ไม่พูดคุย หรือสื่อสารกับบุคคลภายนอกโดยไม่ได้รับอนุญาต (๑ คะแนน) - ผลิตภัณฑ์/อุปกรณ์ไฟฟ้าต่างๆ จัดเก็บได้อย่างปลอดภัย (การม้วนเก็บสายไฟเรียบร้อยปลอดภัย) (๑ คะแนน) - ผ้าคลุม, ผ้าขนหนู จัดเก็บได้อย่างเรียบร้อย (๑ คะแนน) 	<p>ถ้าไม่ปฏิบัติตาม ข้อกำหนด หักจุดละ ๑ คะแนน</p>	๗	
รวม		๓๕	

ใบให้คะแนน
ประเภท ทรงตัดซอย ตัด ผมหญิง (ตามแบบที่กำหนด)
(ladies cut and perm reformation)
Judgement คะแนนเต็ม ๑๒ คะแนน

หมายเลขผู้เข้าแข่งขัน.....

กรรมการผู้ให้คะแนน ๑. ลงชื่อ

๒. ลงชื่อ

๓. ลงชื่อ

รายการตรวจให้คะแนน	กรรมการ ๑ (๓ คะแนน)	กรรมการ ๒ (๓ คะแนน)	กรรมการ ๓ (๓ คะแนน)	คะแนนรวม (คะแนนดิบ)	คะแนนเต็ม ของแต่ละ หัวข้อ	คะแนนที่ ได้
๑. การออกแบบได้สวยงาม สมบูรณ์แบบ (การตัด, การ ตัด, และเซททรง)						
- ทรงผมด้านหน้า					๒	
- ทรงผมด้านข้าง					๒	
- ทรงผมด้านหลัง					๒	
๒. ความประณีตในการ ออกแบบทรงผม					๓	
๓. รูปทรงโดยรวมมีความ สมดุลและต่อเนื่อง					๓	
รวม					๑๒	

ใบให้คะแนน
ประเภท ทรงตัดซอย ตัด ผมหยั้ง (ตามแบบที่กำหนด)
(ladies cut and perm reformation)
Measurement คะแนนเต็ม ๓๘ คะแนน

หมายเลขผู้เข้าแข่งขัน.....

กรรมการผู้ให้คะแนน ๑. ลงชื่อ

๒. ลงชื่อ

๓. ลงชื่อ

รายการตรวจให้คะแนน	หมายเหตุ	คะแนนเต็ม	คะแนนที่ได้
๑. ข้อกำหนดตามสุขอนามัย (อุปกรณ์ในการป้องกันเคมี) - การสวมเอี๊ยมตลอดการแข่งขัน (๑ คะแนน) - การสวมใส่ถุงมือ ตอนส่นผัสเคมี (๑ คะแนน) - การสวมหน้ากากอนามัย (๑ คะแนน) - การสวมรองเท้าปิดสันความสูง ไม่เกิน ๑.๕ นิ้ว (๑ คะแนน)	ถ้าไม่ปฏิบัติตาม ข้อกำหนด หักจุดละ ๑ คะแนน	๔	
๒. การม้วนตัด - การจับข้อผมได้พอดี เหมาะสมกับขนาดแกน (ไม่ตักผมหนา หรือเกินความกว้างของแกนตัด) (๑ คะแนน) - ขนาดของแกนเหมาะสมกับลอนผม (๑ คะแนน) - โคนผมไม่หัก (๑ คะแนน) - ปลายผมไม่หัก (๑ คะแนน) - ขนาดของลอนแน่นหยิก สม่่าเสมอ (๑ คะแนน) - จัดเตรียมผลิตภัณฑ์ได้ตามลักษณะเส้นผม (๑ คะแนน)	ถ้าไม่ปฏิบัติตาม ข้อกำหนด หักจุดละ ๑ คะแนน	๖	
๓. ขั้นตอนการปฏิบัติงาน - น้ำยาตัด/โกรก ใช้ในปริมาณที่เหมาะสม ไม่ไหล/หยด (๑ คะแนน) - มีอุปกรณ์ป้องกันการไหลลอะของน้ำยาตัด (ผ้าขนหนู/สำลี) ขณะตัดผม (๑ คะแนน) - ระยะเวลาของน้ำยาตัดอย่างน้อย ๑๐ นาที และ ไม่เกิน ๔๐ นาที (๑ คะแนน) - ล้างน้ำยาตัดด้วยน้ำเปล่า (๑ คะแนน) - ระยะเวลาของน้ำยาโกรก อย่างน้อย ๑๐ และไม่เกิน ๒๐ นาที (๑ คะแนน) - การล้าง/สระน้ำยาโกรกได้สะอาด ไม่ตกค้าง (๑ คะแนน) - การล้างแกะ/เก็บอุปกรณ์ตัด (แกน) ได้เป็นระเบียบในขณะปฏิบัติงาน (๑ คะแนน)	ถ้าไม่ปฏิบัติตาม ข้อกำหนด หักจุดละ ๑ คะแนน	๖	

รายการตรวจให้คะแนน	หมายเหตุ	คะแนนเต็ม	คะแนนที่ได้
๔. การบริการลูกค้า (หัวหูน/นางแบบต้องได้รับบริการเหมือน การให้บริการในร้าน) - ใช้ความระมัดระวังในการสระผม ไม่เลอะใบหน้า (๑ คะแนน) - หลังสระผมทอผ้าขนหนูได้เรียบร้อยไม่หลุด (๑ คะแนน) - เก็บปลายผมเรียบร้อย น้ำไม่ไหลหรือหยด (๑ คะแนน) - การให้บริการอย่างสุภาพ เปรียบเสมือนลูกค้า (๑ คะแนน) - การให้บริการอย่างเบามือ ไม่กระชาก/รุนแรง เปรียบเสมือน ลูกค้า (๑ คะแนน)	ถ้าไม่ปฏิบัติตาม ข้อกำหนด หักจุดละ ๑ คะแนน	๕	
๕. การปฏิบัติตามกฎกติกา Test Project - ต้องตัดผมตามรูปแบบที่กำหนด (๑ คะแนน) - ต้องตัดผมให้ได้ตามรูปแบบที่กำหนด (๑ คะแนน) - ใช้อุปกรณ์การเซทผมได้ตรงตามทรงที่กำหนด (๑ คะแนน) - สถานที่ปฏิบัติงาน ก่อนการปฏิบัติต้องสะอาดเรียบร้อย เป็นระเบียบ (๑ คะแนน) - สถานที่ปฏิบัติงาน หลังการปฏิบัติต้องสะอาดเรียบร้อย เป็นระเบียบ (๑ คะแนน) - ไม่พูดคุย หรือสื่อสารกับบุคคลภายนอก โดยไม่ได้รับอนุญาต (๑ คะแนน) - ผลิตภัณฑ์/อุปกรณ์ไฟฟ้าต่างๆ จัดเก็บได้อย่างปลอดภัย (การม้วนเก็บสายไฟเรียบร้อยปลอดภัย) (๑ คะแนน) - ผ้าคลุม,ผ้าขนหนู จัดเก็บได้อย่างเรียบร้อย (๑ คะแนน)	ถ้าไม่ปฏิบัติตาม ข้อกำหนด หักจุดละ ๑ คะแนน	๘	
๖. การตัดผมได้ใกล้เคียงกับแบบที่กำหนด - ด้านหน้า (๑ คะแนน) - ด้านข้าง (๑ คะแนน) - ด้านหลัง (๑ คะแนน)	ถ้าไม่ปฏิบัติตาม ข้อกำหนด หักจุดละ ๑ คะแนน	๓	
๗. การตัดผมได้ใกล้เคียงกับแบบที่กำหนด - ด้านหน้า (๑ คะแนน) - ด้านข้าง (๑ คะแนน) - ด้านหลัง (๑ คะแนน)	ถ้าไม่ปฏิบัติตาม ข้อกำหนด หักจุดละ ๑ คะแนน	๓	
๘. การเซททรงได้ใกล้เคียงกับรูปแบบที่กำหนด - ใช้อุปกรณ์ในการจัดแต่งทรงตามข้อกำหนด (๑ คะแนน) - ใช้ผลิตภัณฑ์จัดแต่งทรงตามข้อกำหนด (๑ คะแนน)	ถ้าไม่ปฏิบัติตาม ข้อกำหนด หักจุดละ ๑ คะแนน	๓	
รวม		๓๘	

ใบสรุปคะแนน
การแข่งขันฝีมือแรงงานแห่งชาติ ครั้งที่ ๒๙ (ระดับภาค)
สาขา แต่งผม

หมายเลขผู้ เข้าแข่งขัน	ชื่อ-สกุล ผู้เข้าแข่งขัน	ประเภทแบบ		คะแนนที่ได้	เหรียญรางวัล
		ทรงผมยาว เกล้าสไตล์ เจ้าสาว พร้อม ทำสี	ทรงตัดซอย ตัด ผมหญิง (ตามแบบที่ กำหนด)		
๑					
๒					
๓					
๔					
๕					
๖					
๗					
๘					
๙					
๑๐					
๑๑					
๑๒					

ลงชื่อ..... ประธานอนุกรรมการฯ
(.....)

ลงชื่อ.....อนุกรรมการฯ
(.....)

ลงชื่อ.....อนุกรรมการฯ
(.....)

ลงชื่อ.....อนุกรรมการฯ
(.....)

ลงชื่อ.....อนุกรรมการฯ
(.....)

ลงชื่อ.....อนุกรรมการฯ
(.....)

ลงชื่อ.....อนุกรรมการฯ
(.....)

ลงชื่อ.....อนุกรรมการฯ
(.....)

ลงชื่อ.....อนุกรรมการฯ
(.....)

เกณฑ์การให้คะแนน

Judgment:

การตัดสินจะต้องใช้กรรมการทีมละ ๓ ท่าน ในการให้คะแนนตัดสินตั้งแต่ ๐, ๑, ๒, ๓ คะแนน ซึ่งต้องมีความ
 เที่ยงขาดและสอดคล้องไปในทางเดียวกัน ความต่างของระดับการให้คะแนนไม่ควรต่างกันเกิน ๑ คะแนน ถ้าเกินควร
 พิจารณาปรับตามขึ้นหรือลงความเหมาะสม

หลักเกณฑ์การให้คะแนน : ๐ : ต่ำกว่ามาตรฐาน หมายถึง

- ทำผิดทรง และไม่ตรงใจทย์
- ทำงานไม่เสร็จ

๑ : มาตรฐาน หมายถึง

- ทำเสร็จในเวลา
- ไม่รีบร้อน
- ไม่ทันสมัย

๒ : สูงกว่ามาตรฐาน หมายถึง

- ทำถูกต้องตรงใจทย์
- ทันสมัย
- สวยงาม แต่ไม่โดดเด่น ไม่สะดุดตา

๓ : ยอดเยี่ยม หมายถึง

- ทำถูกต้องตรงใจทย์
- ทันสมัยและโดดเด่น
- ประณีต ละเอียดมาก
- กลมกลืน ลงตัวสวยงาม เช่น แบบผม, สีผม, เครื่องประดับ เป็นต้น

ตัวอย่างการให้คะแนนแบบ Judgment

รายการตรวจให้คะแนน	กรรมการ ๑ (๓ คะแนน)	กรรมการ ๒ (๓ คะแนน)	กรรมการ ๓ (๓ คะแนน)	คะแนนรวม (คะแนนดิบ) J๑+J๒+J๓	คะแนนเต็ม ของแต่ละ หัวข้อ	คะแนนที่ ได้ <input type="checkbox"/>
๑. การออกแบบได้สวยงาม สมบูรณ์แบบ (การตัด, การ ตัด, และเซททรง)	๒	๓	๓	๘	๖	๕.๓๓ <input type="checkbox"/>
๒. ความประณีตในการ ออกแบบทรงผม					๓	
๓. รูปทรงโดยรวมมีความ สมดุลและต่อเนื่อง					๓	
รวม					๑๒	

$$\square = \frac{\text{คะแนนดิบที่ได้} \times \text{คะแนนเต็มของแต่ละหัวข้อ}}{\text{คะแนนรวม (๘)}}$$

Measurement:

การตัดสินจะต้องใช้กรรมการทีละ ๓ ท่าน แต่กรรมการทั้ง ๓ ท่าน ต้องมีมติเป็นเอกฉันท์ซึ่งต้องมีความ
เฉียบขาดและสอดคล้องไปในทางเดียวกัน

หมายเหตุ การให้คะแนน Judgment และ Measurement ในแต่ละเกณฑ์การให้คะแนน ควรมีทีมกรรมการ ๒ ชุด
ให้คะแนนเพื่อตรวจสอบความแม่นยำและถูกต้อง ซึ่งเป็นไปตามหลักการให้คะแนนแบบ Duo Marking

ตารางเวลา
การแข่งขันฝีมือแรงงานแห่งชาติ ครั้งที่ ๒๙ ระดับภาค
สาขาแต่งผม

วันเวลา		กิจกรรม	ผู้รับผิดชอบ
๒๐ ก.ค. ๖๕	ช.ม.	เตรียมความพร้อม	
๐๙.๐๐ - ๑๒.๐๐ น.		เตรียมวัสดุ อุปกรณ์ ทดสอบความพร้อมของระบบน้ำ ระบบไฟฟ้า	เจ้าหน้าที่ประจำบูธ
๑๐.๐๐ - ๑๐.๑๕ น.		ผู้เข้าแข่งขันรายงานตัว (ถ่ายรูป ถ่ายบัตรประจำตัว)	๑.ผู้เข้าแข่งขัน ๒.เจ้าหน้าที่ในพื้นที่
๑๐.๑๕ - ๑๒.๐๐ น.		ประชุมผู้เข้าแข่งขัน ทีมพี่เลี้ยง และกรรมการ (กรรมการชี้แจงรายละเอียดข้อกำหนดเทคนิคการแข่งขันให้ผู้เข้าแข่งขันและทีมพี่เลี้ยงทราบ)	๑.ผู้เข้าแข่งขัน ๒.ทีมพี่เลี้ยง ๓.กรรมการ
๑๓.๐๐ - ๑๕.๐๐ น.		เข้าร่วมพิธีเปิดการแข่งขัน	ทุกคน
๑๕.๐๐ - ๑๖.๓๐ น.		ผู้เข้าแข่งขันเตรียมความพร้อม และทดสอบวัสดุ อุปกรณ์ประจำตัว	ผู้เข้าแข่งขัน
๑๕.๐๐ - ๑๖.๐๐ น.		กรรมการประชุมเลือกรูปแบบทรงผมที่ใช้ในการแข่งขัน ดังนี้ ๑. แบบทรงผมยาว แก้วสไตล์เจ้าสาว พร้อมทำสี (ทรงสูง) เลือก ๑ รูป จาก ๖ ตัวอย่างรูปทรงผมที่แนบท้าย ๒. แบบทรงผมยาว แก้วสไตล์เจ้าสาว พร้อมทำสี (ทรงกลาง) เลือก ๑ รูป จาก ๘ ตัวอย่างรูปทรงผมที่แนบท้าย ๓. แบบทรงผมยาว แก้วสไตล์เจ้าสาว พร้อมทำสี (ทรงต่ำ) เลือก ๑ รูป จาก ๑๐ ตัวอย่างรูปทรงผมที่แนบท้าย ๔. แบบทรงตัดซอย ดัด ผมหญิง (ตามแบบที่กำหนด) เลือก ๓ รูป จาก ๑๑ ตัวอย่างรูปทรงผมที่แนบท้าย	๑.กรรมการ ๒.เจ้าหน้าที่ประจำบูธ
๑๖.๐๐ - ๑๖.๓๐ น.		๑.ปรีนซ์รูปตามมติกรรมการใส่ซอง ๆ ละ ๑ รูป พร้อมเขียนหน้าซอง ดังนี้ (๑) แบบทรงผมยาว แก้วสไตล์เจ้าสาว พร้อมทำสี (หมายเหตุ - ไม่ต้องระบุหน้าซองว่า ทรงสูง หรือทรงกลาง หรือทรงต่ำ) (๒) แบบทรงตัดซอย ดัด ผมหญิง (ตามแบบที่กำหนด) ๒.เก็บรูปที่ปรีนซ์แล้วให้มิดชิด พร้อมส่งมอบให้ประธานกรรมการในวันแข่งขัน	เจ้าหน้าที่ประจำบูธ
๒๑ ก.ค. ๖๕	ช.ม.	การแข่งขันวันที่หนึ่ง	
๐๘.๐๐ - ๐๘.๓๐ น.		๑.ผู้เข้าแข่งขันรายงานตัวกับเจ้าหน้าที่ ๒.ประธานกรรมการจับสลากเลือกแบบทรงผมที่ใช้ในการแข่งขัน ดังนี้ (๑) แบบทรงผมยาว แก้วสไตล์เจ้าสาว พร้อมทำสี เลือก ๑ ซองจาก ๓ ซอง (๒) แบบทรงตัดซอย ดัด ผมหญิง (ตามแบบที่กำหนด) เลือก ๑ ซองจาก ๓ ซอง	๑.ผู้เข้าแข่งขัน ๒.เจ้าหน้าที่ประจำบูธ ๓.กรรมการ
๐๘.๓๐ - ๐๙.๐๐ น.		กรรมการชี้แจงรายละเอียดการแข่งขัน	กรรมการ
๐๙.๐๐ - ๑๒.๐๐ น.	๓	แข่งขัน ทรงผมยาว แก้วสไตล์เจ้าสาว พร้อมทำสี	
๑๒.๐๐ - ๑๓.๐๐ น.		พักเที่ยง	
๑๒.๓๐ - ๑๓.๐๐ น.		๑.กรรมการให้คะแนนทรงผมยาว แก้วสไตล์เจ้าสาว พร้อมทำสี ๒.เจ้าหน้าที่ถ่ายรูปหัวหุ่นเป็นหลักฐาน	๑.กรรมการ ๒.เจ้าหน้าที่ประจำบูธ
๑๓.๐๐ - ๑๓.๓๐ น.		ผู้เข้าแข่งขันล้าง/สระผมหัวหุ่น	ผู้เข้าแข่งขัน
๑๓.๓๐ - ๑๖.๓๐ น.	๓	แข่งขัน ทรงตัดซอย ดัด ผมหญิง (ตามแบบที่กำหนด)	
๑๖.๓๐ - ๑๗.๐๐ น.		๑.ผู้เข้าแข่งขันเก็บวัสดุ อุปกรณ์ประจำตัว ๒.กรรมการให้คะแนนทรงตัดซอย ดัด ผมหญิง (ตามแบบที่กำหนด) ๓.เจ้าหน้าที่ถ่ายรูปหัวหุ่นเป็นหลักฐาน	๑.ผู้เข้าแข่งขัน ๒.กรรมการ ๓.เจ้าหน้าที่ประจำบูธ

ตารางเวลา
การแข่งขันฝีมือแรงงานแห่งชาติ ครั้งที่ ๒๙ ระดับภาค
สาขาแต่งผม

วันเวลา		กิจกรรม	ผู้รับผิดชอบ
๒๒ ก.ค. ๖๕	ช.ม.	การแข่งขันวันที่สอง	
๐๘.๐๐ - ๐๘.๓๐ น.		ผู้เข้าแข่งขันรายงานตัวกับเจ้าหน้าที่	๑.ผู้เข้าแข่งขัน ๒.เจ้าหน้าที่ประจำบูธ
๐๘.๓๐ - ๑๑.๐๐ น.		กรรมการประชุมสรุปผลคะแนนส่งเจ้าหน้าที่	๑.กรรมการ ๒.เจ้าหน้าที่ประจำบูธ
๑๑.๐๐ - ๑๒.๐๐ น.		กรรมการแนะนำและให้ความรู้แก่ผู้เข้าแข่งขัน	๑.กรรมการ ๒.ผู้เข้าแข่งขัน
๑๒.๐๐ - ๑๓.๐๐ น.		พักเที่ยง	
๑๓.๐๐ - ๑๖.๐๐ น.		๑.ประกาศผลการแข่งขัน ๒.มอบรางวัล ๓.พิธีปิด	ทุกคน

หมายเหตุ - ตารางเวลาอาจปรับเปลี่ยนได้ตามความเหมาะสมของแต่ละพื้นที่ แต่การแข่งขันแต่งผมทรงผมยาวเกล้าสไตล์เจ้าสาว พร้อมทำสี และทรงตัดซอย ตัด ผมหญิง (ตามแบบที่กำหนด) ต้องเสร็จภายในวันเดียว

๑. แบบทรงผมยาว เก๋าส์สไตล์เจ้าสาว พร้อมทำสี
(ladies bridal long hair up and session styling with color)
เวลา ๓ ชั่วโมง

แบบทรงผมยาว เก๋าส์สไตล์เจ้าสาว พร้อมทำสี (ด้านหน้า)



แบบทรงผมยาว เก๋าสไตล์เจ้าสาว พร้อมทำสี (ด้านหน้า)



แบบทรงผมยาว เกล็ดสไตล์เจ้าสาว พร้อมทำสี (ด้านหน้า)



แบบทรงผมยาว เก๋าสไต้เจ้าสาว พร้อมทำสี (ด้านหน้า)



แบบทรงผมยาว เกล็ดสไตล์เจ้าสาว พร้อมทำสี (ด้านหน้า)



ก. แบบทรงสูง



ก. แบบทรงสูง



ข. แบบทรงสูง



ข. แบบทรงสูง



ก. แบบทรงสูง



ก. แบบทรงสูง



ข. แบบทรงกลาง



ข. แบบทรงกลาง



ข. แบบทรงกลาง



ข. แบบทรงกลาง



ข. แบบทรงกลาง



ข. แบบทรงกลาง



ข. แบบทรงกลาง



ข. แบบทรงกลาง



ค. แบบทรงต่ำ



ค. แบบทรงต่ำ



ค. แบบทรงต่ำ



ค. แบบทรงต่ำ



ค. แบบทรงต่ำ



ค. แบบทรงต่ำ



ค. แบบทรงต่ำ



ค. แบบทรงต่ำ



ค. แบบทรงต่ำ



ค. แบบทรงต่ำ



๒. ทรงตัดซอย ดัด ผมหญิง (ตามแบบที่กำหนด)
(ladies cut and perm reformation)
เวลา ๓ ชั่วโมง

ทรงตัดซอย ดัด ผมหญิง (ตามแบบที่กำหนด) (ladies cut and perm reformation)



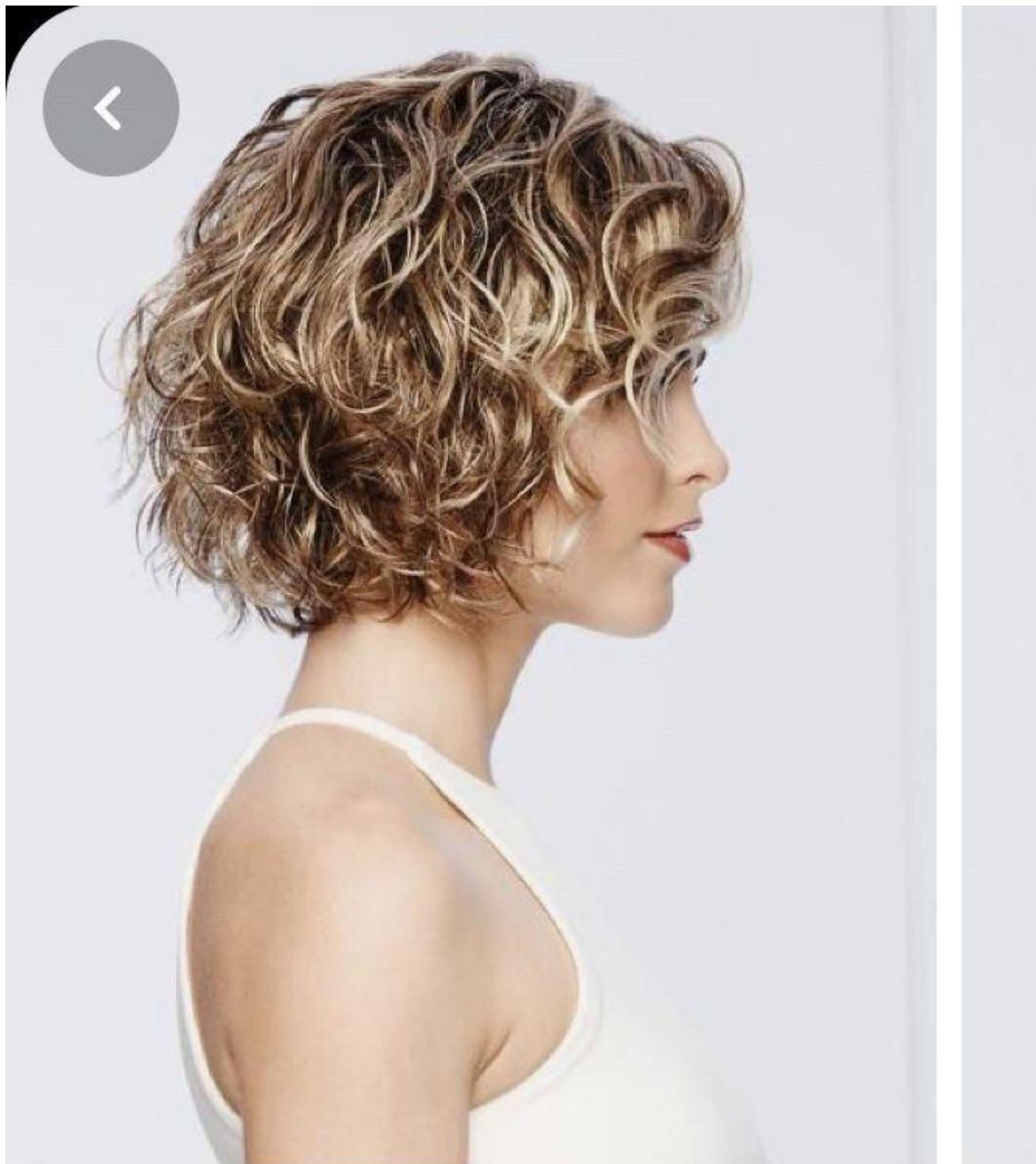
ทรงตัดซอย ดัด ผมหญิง (ตามแบบที่กำหนด) (ladies cut and perm reformation)



ทรงตัดซอย ดัด ผมหญิง (ตามแบบที่กำหนด) (ladies cut and perm reformation)



ทรงตัดซอย ดัด ผมหญิง (ตามแบบที่กำหนด) (ladies cut and perm reformation)



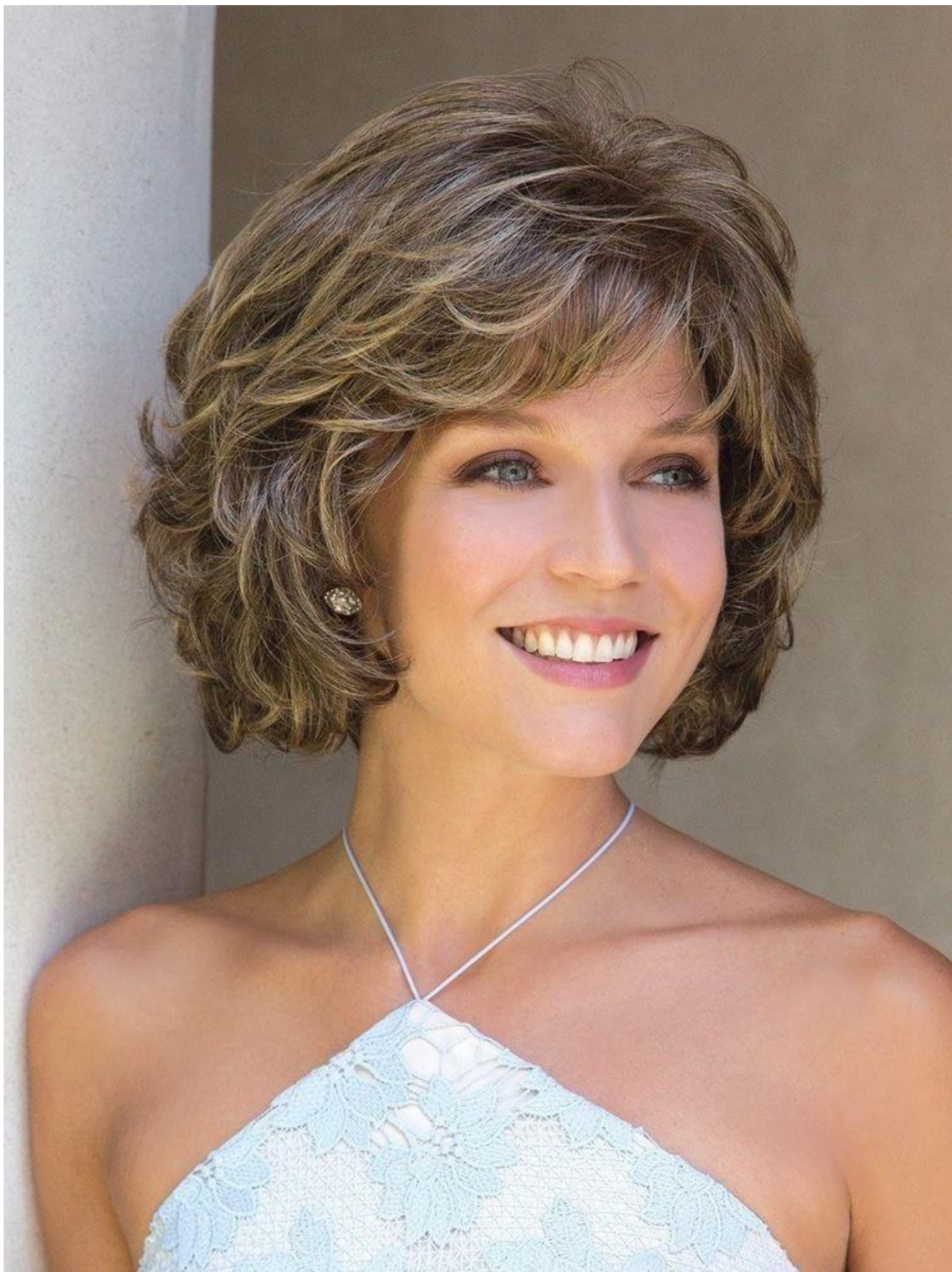
ทรงตัดซอย ดัด ผมหญิง (ตามแบบที่กำหนด) (ladies cut and perm reformation)



ทรงตัดซอย ดัด ผมหญิง (ตามแบบที่กำหนด) (ladies cut and perm reformation)



ทรงตัดซอย ดัด ผมหญิง (ตามแบบที่กำหนด) (ladies cut and perm reformation)



ทรงตัดซอย ดัด ผมหญิง (ตามแบบที่กำหนด) (ladies cut and perm reformation)



ทรงตัดซอย ดัด ผมหญิง (ตามแบบที่กำหนด) (ladies cut and perm reformation)



ทรงตัดซอย ดัด ผมหญิง (ตามแบบที่กำหนด) (ladies cut and perm reformation)



ทรงตัดซอย ดัด ผมหญิง (ตามแบบที่กำหนด) (ladies cut and perm reformation)



More like this



ทรงตัดซอย ดัด ผมหญิง (ตามแบบที่กำหนด) (ladies cut and perm reformation)



รายชื่อผู้ติดต่อสอบถามเพิ่มเติม

๑. นางดุสิตา	ศุภผลา	โทร. ๐๘๑-๘๓๐-๗๔๘๔
๒. นายอาดัม	สะเล็ม	โทร. ๐๘๑-๕๖๒-๘๘๓๐
๓. นายธงชัย	ม่วงบำรุง	โทร. ๐๘๑-๘๒๓๒๑๙๑
๔. นายเปรม	สิทธิปรีดานันท์	โทร. ๐๙๙-๑๔๘๘๐๐๘
๕. นางสาวสาวิตรี	สมชาติเกรียงไกร	โทร. ๐๘๖-๙๙๑๔๖๐๙
๖. นายปฐมพงษ์	แก้วดี	โทร. ๐๘๑-๑๓๓๙๔๙๖